

STEPHEN ANTONAKOS



ΤΕΤΡΑΔΙΟ ΔΡΑΣΗΣ ΓΙΑ ΓΟΝΕΙΣ ΚΑΙ ΠΑΙΔΙΑ

Προετοιμάζοντας μια επίσκεψη στο μουσείο

Έχετε πάει ποτέ σε κάποιο μουσείο; Υπάρχουν πολλών ειδών μουσεία;

Ναι, υπάρχουν αρχαιολογικά μουσεία, βυζαντινά, μουσεία τέχνης, ιστορικά, επιστημών, πλανητάρια και άλλα πολλά.

Τι κοινό έχουν όλα αυτά τα μουσεία;

- Είναι ένας χώρος όπου υπάρχουν συλλογές αντικειμένων που έχουν μεγάλη αξία για όλους τους ανθρώπους.
- Τα μουσεία φροντίζουν να διατηρούν αυτά τα αντικείμενα σε καλή κατάσταση, να τα προστατεύουν και να τα φυλάσσουν έτσι ώστε να μπορούν οι άνθρωποι να τα βλέπουν, σήμερα αλλά και στο μέλλον.
- Και το πιο σημαντικό, τα μουσεία φροντίζουν να δείχνουν αυτά τα αντικείμενα στους ανθρώπους που θέλουν να τα δουν και να τους βοηθούν να μαθαίνουν καινούρια πράγματα για αυτά.
Στα αρχαιολογικά μουσεία για παράδειγμα, τα αντικείμενα, μπορεί να είναι αρχαία αγάλματα, στα μουσεία φυσικής ιστορίας, πετρώματα ή και δεινόσαυροι, στα μουσεία τέχνης έχει έργα τέχνης.

Τι μπορεί να είναι ένα έργο τέχνης ;

Μπορεί να είναι πολλά πράγματα όπως...

- ένας πίνακας ζωγραφικής
- ένα γλυπτό
- μια κατασκευή ή μια εγκατάσταση στον χώρο
- ένα βίντεο
- ένα δρώμενο με ανθρώπους(performance)
- μια φωτογραφία & άλλοι συνδυασμοί

Αυτά τα έργα τέχνης μπορεί να είναι παλιά ή καινούρια.

Τα μουσεία που έχουν έργα τέχνης που φτιάχτηκαν στην εποχή μας, λέγονται Μουσεία Σύγχρονης Τέχνης

Πώς συμπεριφερόμαστε σε ένα μουσείο; Επιτρέπεται να μιλάμε ή είναι όπως στον κινηματογράφο (μπαίνουμε και κλείνουμε το στόμα μας μέχρι να τελειώσει η ταινία);

Μα φυσικά και επιτρέπεται να μιλάμε. Μιλάμε, συζητάμε, λέμε την άποψή μας, τι μας αρέσει, τι δεν μας αρέσει και γιατί. Απλώς, συμπεριφερόμαστε όπως και στο σχολείο: σεβόμαστε τους γύρω μας, δεν μιλούμε όλοι μαζί, ακούμε αυτά που έχουν να πουν και οι άλλοι χωρίς να τους διακόπτουμε.

Γιατί δε μπορούμε να αγγίζουμε;

Γιατί τα δάχτυλά μας αφήνουν δαχτυλιές οπουδήποτε κι αν αγγίξουμε. Οι δαχτυλιές φαίνονται όταν αγγίζουμε τζάμια και καθρέπτες αλλά στην πραγματικότητα τις αφήνουμε όπου και να ακουμπήσουμε, δηλαδή παντού. Οι δαχτυλιές μας έχουν ιδρώτα, βρωμιές και λίπος από το δέρμα μας και καταστρέφουν τα έργα τέχνης.

STEPHEN ANTONAKOS

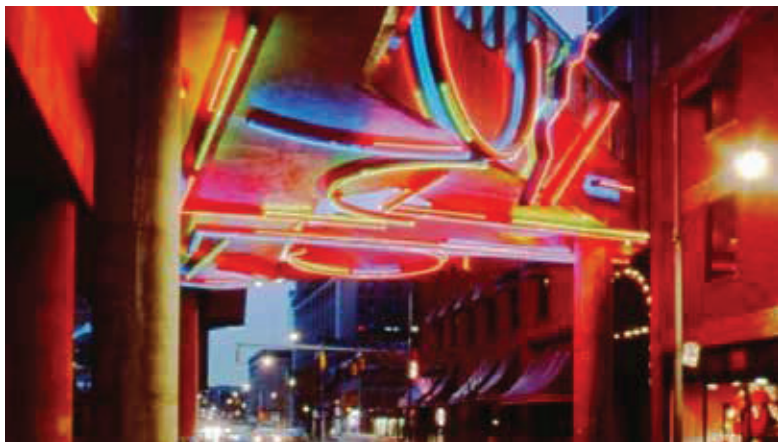


Ο Στήβεν Αντωνάκος γεννήθηκε στη Λακωνία και μετακόμισε με τους γονείς του στην Νέα Υόρκη, όταν ήταν 4 ετών. Εκεί πήγε σχολείο και σπούδασε στη σχολή καλών τεχνών για να γίνει καλλιτέχνης

Κάπως έτσι ήταν η Νέα Υόρκη το 1930, ενώ λίγα χρόνια αργότερα, όταν δηλαδή ο Στήβεν ήταν φοιτητής η πόλη ήταν γεμάτη ουρανοξύστες και διαφημιστικές μαρκίζες

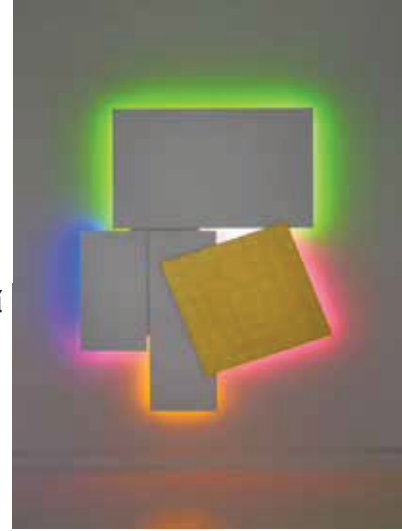
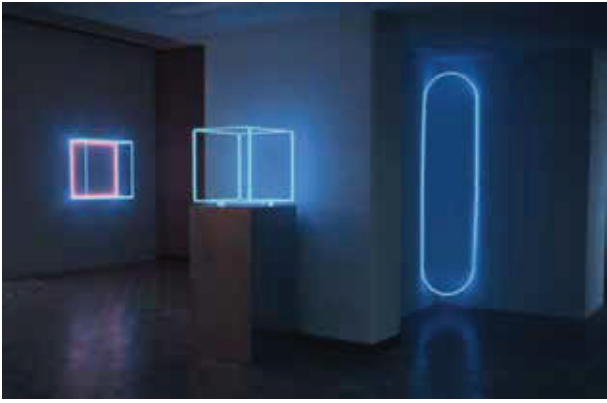
Ο Στήβεν αρχικά ασχολήθηκε με εικονογραφίες, αλλά αργότερα γύρω στη δεκαετία του 1960 αποφάσισε να ασχοληθεί με τους νέον* φωτισμούς.

Άρχισε να φτιάχνει μικρές κατασκευές με χρωματιστούς φωτεινούς νέον σωλήνες αλλά και μερικές μεγάλες εγκαταστάσεις που έφταναν τα 30 μέτρα και τοποθετούνταν πάνω σε μεγάλα κτίρια, μέσα σε αεροδρόμια ή μουσεία.

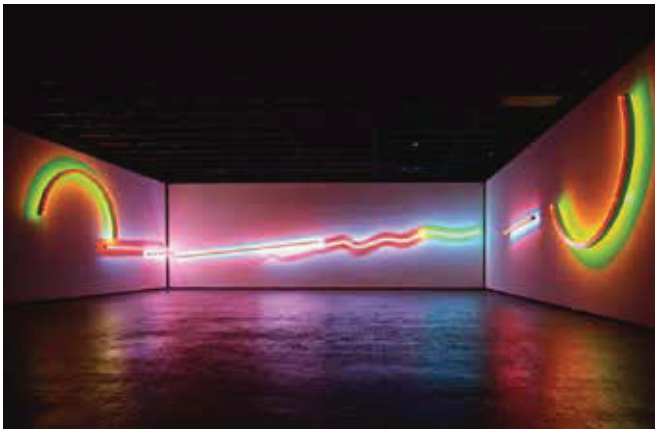


*Το χημικό στοιχείο νέον (ν) είναι ευγενές αέριο και σύμβολο Ne. Το αέριο νέον χρησιμοποιείται ως κύριο συστατικό των ομώνυμων λαμπτήρων υψηλής αποδόσεως, η χρήση των οποίων σήμερα είναι διαδεδομένη (π.χ. αυτοκινητοβιομηχανία). Το νέον ανακαλύφθηκε από τους Βρετανούς χημικούς Ράμσεϊ και Τρέιβερς το 1898 μαζί με τα ευγενή αέρια κρυπτό και ξένο.

Όπως βλέπουμε και από τις φωτογραφίες για να αντιληφθείς καλύτερα και να απολαύσεις αυτά τα έργα πρέπει να είναι νύχτα!



Ακόμα και τα έργα με νέον φώτα που υπάρχουν σε εσωτερικούς χώρους όπως γκαλερί και μουσεία εκτίθενται στο σκοτάδι για να αντιλαμβανόμαστε καλύτερα την ηλεκτρική ενέργεια που ρέει μέσα στο σωλήνα.



Πολλές φορές έκρυβε το νέον φωτισμό πίσω από μεγάλες μεταλλικές ή επιχρυσωμένες επιφάνειες

Αργότερα, κατά τη δεκαετία του 1970, αποφάσισε να μεταφέρει την ιδέα του νέον φωτός σε τυπώματα. Αντί δηλαδή να εγκαθιστά τους σωλήνες σε πραγματικό χώρο, μεταφέρει την εικόνα τους στο χαρτί ή σε άλλα υλικά, με την τεχνική της **μεταξοτυπίας, της λιθογραφίας και της ακουατίνας****.

Πολύ σημαντικό ρόλο παίζουν **η γραμμή, το φως και το χρώμα**.

Τα έργα είναι γεωμετρικά και απλά. Οι εικόνες πολλές φορές μας δίνουν την εντύπωση ότι εκπέμπουν ένα λαμπερό χρωματιστό φως όταν τις πλησιάζουμε. Αυτό συμβαίνει γιατί το φως του μουσείου, χτυπάει πάνω στη μεγάλη χρωματιστή επιφάνεια και αντανακλάται πάνω μας.

Πείραμα!

Βάψε μια μεγάλη επιφάνεια (μέγεθος A3 ή και μεγαλύτερο) με κόκκινο χρώμα τέμπερας, μπορεί να είναι ένα κομμάτι από μια χαρτόκουτα ή ένα μεγάλο χαρτόνι. Θα πρέπει να χρησιμοποιήσεις ένα φαρδύ πινέλο για να γεμίσεις εύκολα την επιφάνεια. Όταν στεγνώσει βρες στο μπαλκόνι, βρες ένα ηλιόλουστο σημείο και παρατήρησε από κοντά το κόκκινο χρώμα κάτω από τον ήλιο. Μπορείς να βγάλεις μια σέλφι με το πρόσωπό σου πολύ κοντά στο ζωγραφισμένο χαρτόνι, φρόντισε να το χτυπάει ο ήλιος.

Στη φωτογραφία το πρόσωπό σου μάλλον θα έχει μια κόκκινη απόχρωση.

Κάνε το ίδιο μέσα στο σπίτι, σε ένα πιο σκοτεινό σημείο.

Υπάρχει πάλι στο πρόσωπό σου η κόκκινη απόχρωση;

** Η μεταξοτυπία είναι τεχνική εκτύπωσης για την δημιουργία μιας εικόνας με τη χρήση ενός πλαισίου με τεντωμένο πάνω σε αυτό ένα πλέγμα. Μεταξοτυπία ονομάζεται, επίσης, και η εικόνα που εκτυπώνεται με αυτή την τεχνική.

Η λιθογραφία είναι μια τεχνική εκτύπωσης η οποία επινοήθηκε το 1798, η λογική είναι ότι το νερό και οι λιπαρές ουσίες δεν αναμιγνύονται ποτέ. Το θέμα σχεδιάζεται με λιπαρή κιμωλία πάνω σε πέτρα ή πλάκα τσίγγου και στην συνέχεια στεγνώνεται. Όταν το νερό τρέξει στις επιφάνειες που έχουν σχεδιαστεί, το λιπαρό μελάνι "πιάνει" μόνο στα σημεία που είναι χαραγμένα και όχι στην υγρή πέτρα.

Η ακουατίνα είναι μια τεχνική βαθυτυπίας σε μέταλλο. Η πρώτη φάση είναι η διάβρωση του μετάλλου ώστε όλη η επιφάνεια της πλάκας να αποκτήσει την απαιτούμενη πορώδη υφή. Όταν επιτευχθεί η διάβρωση του μετάλλου εκτελείται το σχέδιο κατά αρνητικό τρόπο, καλύπτοντας δηλαδή με μονωτικό βερνίκι τα τμήματα εκείνα που κατά την εκτύπωση θα παραμείνουν λευκά.

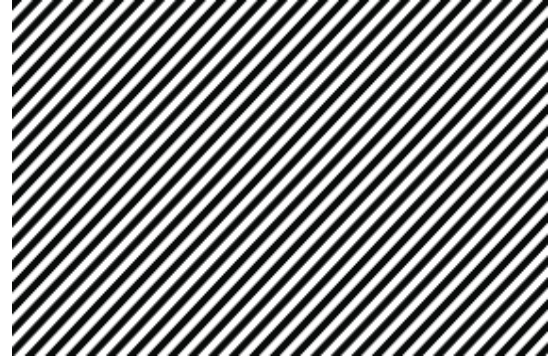
Γραμμή, χρώμα, σχήμα, μοτίβο, υφή, φόρμα...θα τα βρούμε στο έργο του Στήβεν Αντωνάκου, αλλά και σε όλες τις μορφές τέχνης!


Η γραμμή

είναι ένα εργαλείο που επιτρέπει στους σχεδιαστές να οραματίζονται μια έννοια και καθορίζουν τον χαρακτήρα της. Οι γραμμές μπορεί να θυμίζουν κάτι οργανικό ή υγρό, να είναι ευθείες ή πειθαρχημένες, όπως ακριβώς και η σύνδεση μεταξύ δύο σημείων μπορεί να είναι άμεση ή διακοπτόμενη.

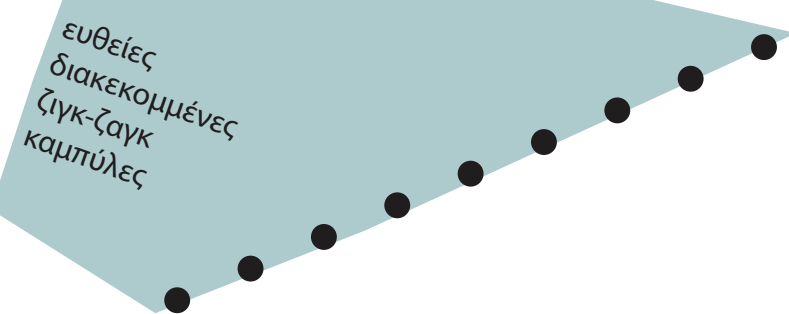
Οι γραμμές μπορούν να δημιουργήσουν μοτίβα και υφές, να δείξουν κίνηση, να οριοθετήσουν χώρο, ή να δείξουν μια πορεία στη σελίδα ή στην επιφάνεια. Η γραμμή που κάνουμε με το χέρι μας, μας συνδέει άμεσα με το σχεδιαστή, αποκαλύπτοντάς μας μια ενεργή διαδικασία.

Οι γραμμές μπορεί να έχουν κεντηθεί, να γίνουν με stencil, να είναι σκαλιστές, ή να κοπούν με το χέρι αλλά να μας φέρνουν το ίδιο κοντά με τη δημιουργία, παρόλο που μεσολαβεί μια διαδικασία που απαιτεί περισσότερη δεξιοτεχνία. Μια γραμμή στον χώρο, μπορεί να σκιαγραφήσει έναν όγκο, δίνοντας στο σχέδιο τρισδιάστατη μορφή.



 Στα τυπώματα του Αντωνάκου πρωταγωνιστεί η γραμμή. Οι γραμμές είναι αποτυπώσεις φωτεινών σωλήνων νέον στο σκοτάδι. Άλλες είναι ευθείες και διαγώνιες, άλλες δημιουργούν γωνίες, άλλες επαναλαμβάνονται η μία δίπλα στην άλλη φτιάχνοντας μοτίβα. Εντόπισέ τις μέσα στα έργα του ορόφου και παρατήρησε με ποιό προσπαθεί να μας δείξει ότι υπάρχει φως που διαχέεται μέσα στη γραμμή.

Σχεδίασε μερικές γραμμές, σημείο εκκίνησης κάθε γραμμής η μαύρη βούλα.



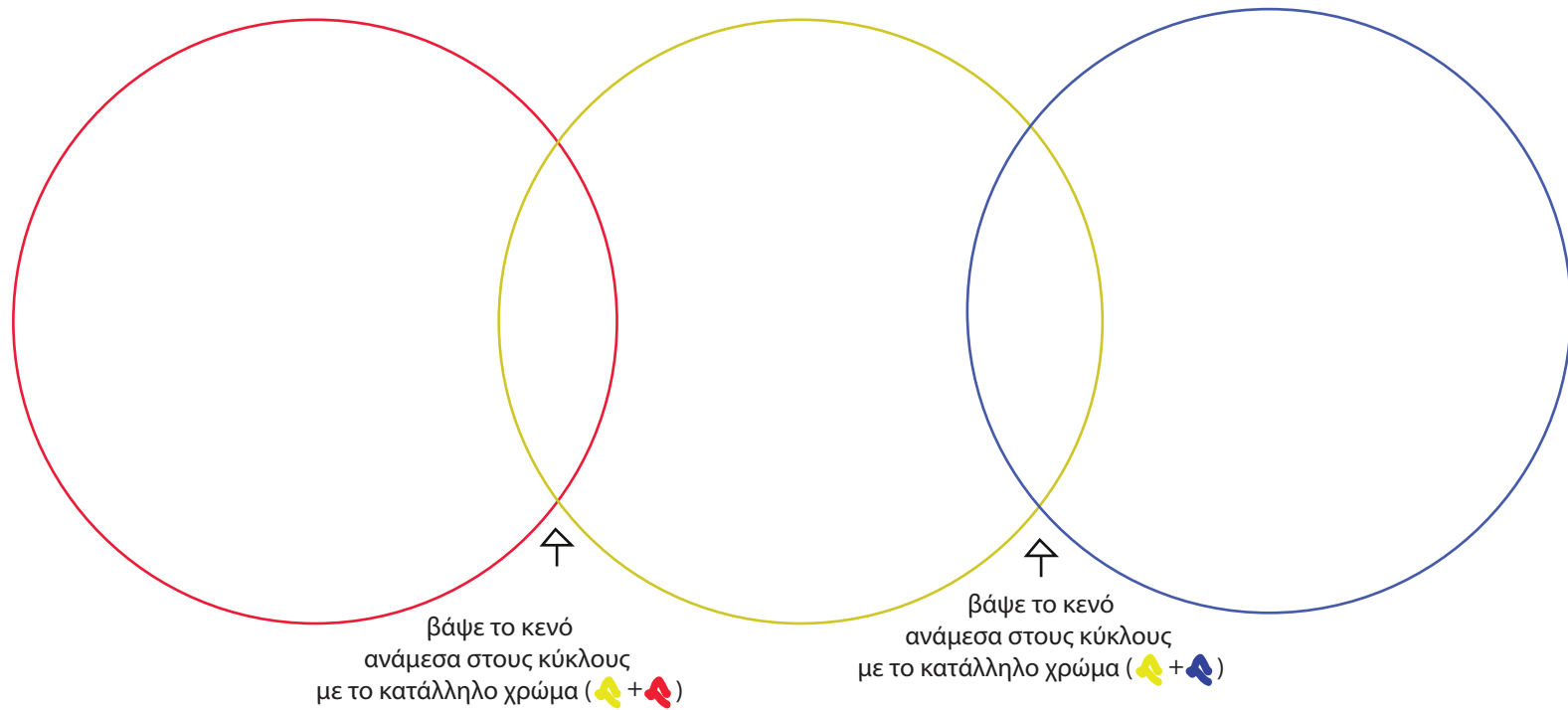


Το χρώμα

πολύ συχνά παράγει νοήματα. Το κόκκινο, για παράδειγμα, λόγω της έντασής του, χρησιμοποιείται στην καθημερινότητά μας για να σηματοδοτήσει διαφορές καταστάσεις και πάντα προκαλεί την προσοχή. Για παράδειγμα, χρησιμοποιείται στις πινακίδες στον δρόμο (STOP!) ή στους πυροσβεστήρες για να τους ξεχωρίζουμε άμεσα στον χώρο. Το κόκκινο επίσης χρησιμοποιείται για την έκφραση συναισθημάτων όπως ο θυμός και η αγάπη, ή σηματοδοτεί την υψηλή θερμοκρασία (κόκκινο στη βρύση ή καυτερή πιπεριά). Σε πολλούς πολιτισμούς το κόκκινο είναι το χρώμα της εξουσίας ή σηματοδοτεί την επανάσταση, όπως φαίνεται στις ιστορίες της Ρωσίας και της Κίνας. Το χρώμα μπορεί να υπάρχει από μόνο του σε ένα αντικείμενο ή να προστίθεται στην επιφάνειά του. Η πιπεριά και η παπαρούνα έχουν μια φυσική κοκκινωπή απόχρωση. Υλικά όπως το μετάξι, το βαμβάκι, το χαρτί, η γυαλί, η πορσελάνη, το σχοινί, συνήθως βάφονται με χρώματα. Οι καλλιτέχνες και οι επιστήμονες πειραματίζονται και για αιώνες τώρα προσπαθούν να πετύχουν καθαρά χρώματα.

Ζωγράφισε κάτι κόκκινο, κάτι κίτρινο και κάτι μπλέ!

Δες στη σελίδα 10



Το σχήμα

Όταν η γραμμή επιστρέφει στο σημείο από όπου ξεκίνησε, τότε έχει οριοθετηθεί μια συγκεκριμένη περιοχή. Αυτή η περιοχή, αποκτά ιδιαίτερο ενδιαφέρον για το μάτι. Η αρχική γραμμή χάνει το ενδιαφέρον της γιατί το μάτι μας εστιάζει πια στην περιοχή που περικλείει. Αυτή η περιοχή λέγεται σχήμα. Στη γεωμετρία τα επίπεδα γεωμετρικά σχήματα που ξεχωρίζουμε και αναγνωρίζουμε είναι ο κύκλος, το τετράγωνο, το παραλληλόγραμμο, το τραπέζιο, ο ρόμβος, το ορθογώνιο, το τρίγωνο, το τετράπλευρο, πεντάγωνο, εξάγωνο, οκτάγωνο και η έλλειψη.

Οι καλλιτέχνες της ρωσικής πρωτοπορίας, χρησιμοποιούν αυτά τα σχήματα για να φτιάξουν τις συνθέσεις τους.

Δες στη σελίδα 11

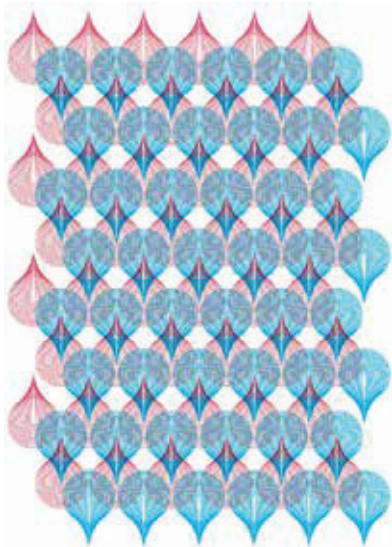
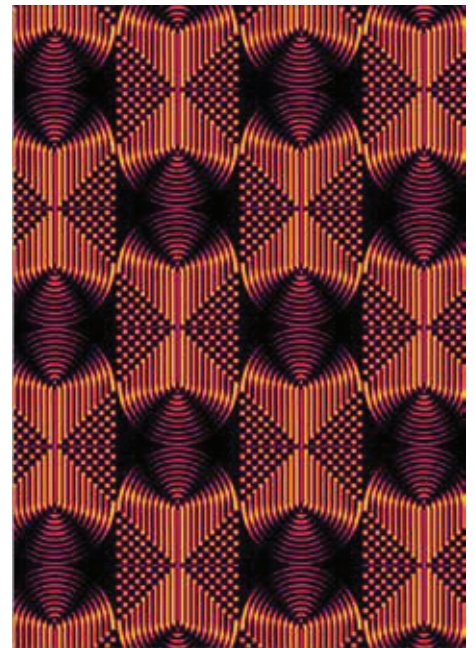
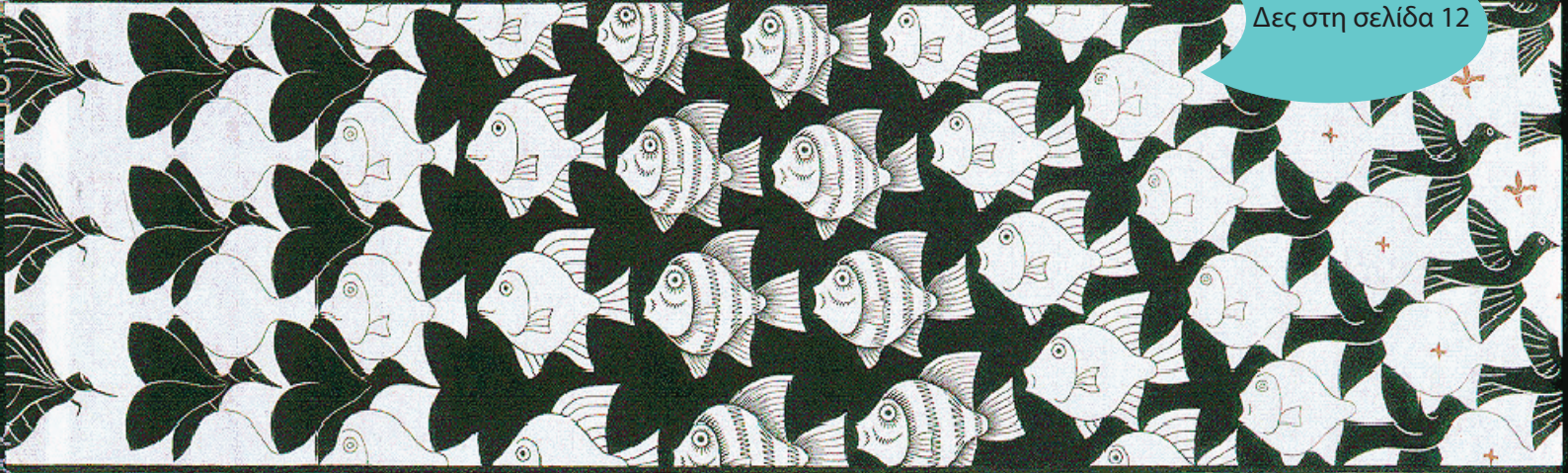
Ψάξε μέσα στην κουζίνα του σπιτιού σου και εντόπισε 4 σχήματα

Το μοτίβο

συχνά αναφέρεται ως μουσικός όρος-και τα δύο (μοτίβο & μουσική)εξαρτώνται από την έννοια της κίνησης και του ρυθμού. Κινητοποιεί το μάτι να κινηθεί γύρω από ένα αντικείμενο, να εξερευνήσει τις αρχές και τα σημεία τέλους, τις συνέχειες και τις παύσεις. Χρησιμοποιώντας ένα λεξιλόγιο επαναληπτικότητας, αντανάκλασης και περιστροφής, οι σχεδιαστές δημιουργούν μια ατελείωτη ποικιλία από μοτίβα, που το καθένα δημιουργεί την ψευδαίσθηση του ανέσου ή ενός χώρου πέρα από την ορατή επιφάνεια. Τα μοτίβα μπορεί να χρησιμοποιηθούν για να κάνουν κάτι πιο ιδιαίτερο/περίεργο ή να το κάνουν πιο ζωντανό. Μπορεί να παραχθεί με όλα τα μέσα, έντυπα, σφραγίδες, πλεκτά, βαμμένα, κομμένα, τρυπημένα, χαραγμένα, σχηματισμένα, ζωγραφικά.

Μερικές φορές η τεχνολογία χρησιμοποιεί μορφές μοτίβων, αλλά καθ' όλη τη διάρκεια της ιστορίας οι σχεδιαστές ήταν αυτοί που έλκονται περισσότερο από το σχεδιασμό μοτίβων ακόμα και όταν αυτό γίνεται με ελεύθερο χέρι.

Δες στη σελίδα 12



Φτιάξε ένα μοτίβο επαναλαμβάνοντας τα 4 σχήματα που ανακάλυψες στην κουζίνα χρησιμοποιώντας αυτές τις εικόνες για χρωματική έμπνευση



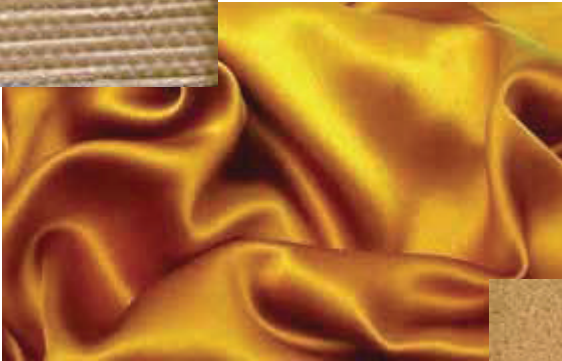
Η υφή

εμπλέκει την αίσθηση της αφής, μια αίσθηση που υπάρχει ακόμα και όταν δεν αγγίζουμε κάτι αλλά μόνο το κοιτούμε. Λεία ή τραχιά, χνουδωτή ή αγκαθωτή, η υφή παρέχει πληροφορίες σχετικά με το υλικό από το οποίο είναι κάτι φτιαγμένο. Ωστόσο, το πώς κάτι μοιάζει να φαίνεται από απόσταση, δεν είναι πάντα το ίδιο με την αίσθηση που έχουμε όταν το πιάνουμε. Στη γραφιστική, οι υφές συχνά δημιουργούνται από την επανάληψη και την περιστροφή ενός συνδυασμού γραμμών, δημιουργώντας μια ψευδαίσθηση. Η υφή μπορεί να γίνει με τεχνικές αφαίρεσης, όπως η κοπή, τα σκάλισμα, το τρύπημα, ή με τεχνικές προσθήκης υλικών όπως το κεντήματα και η συρραφή. Η υφή μπορεί να αλλάξει με διαδικασίες που διεγείρουν την αίσθηση της αφής, επεμβαίνοντας στις επιφάνειες σε σχέση με τα επίπεδα, με κινήσεις που έχουν να κάνουν με περιστροφή, επικάλυψη, σπρώχνοντας προς τα μέσα ή έξω ή απλώς παίζοντας με το φως και τη σκιά.

Δες στη σελίδα 13



Φτιάξε ένα κολάζ στο σπίτι με διάφορα υλικά, συνδυάζοντας ποικίλες υφές



Μερικές προτάσεις

κανσόν
γκοφρέ
ύφασμα
τσόχα
φελός
ασημόχαρτο
γλασέ
τούλι
ριζόχαρτο



Η φόρμα

αιχμαλωτίζει τις 3 διαστάσεις. Μπορεί να φτιαχτεί από κομμάτια ή από μια και μοναδική κίνηση.

Ο πλασμένος πηλός είναι συχνά μια αρχική έκφραση φόρμας, ενώ το λυγισμένο ξύλο και το στρογγυλεμένο γυαλί αποτελούν μερικά κομψά και έντονα παραδείγματα. Τεχνικές διπλώματος με μαθηματικές βάσεις μπορούν να μεταμορφώσουν το χαρτί ή το ύφασμα σε τρισδιάστατα γλυπτά στα οποία μπορείς να καθίσεις, ή μπορείς να τα φορέσεις, ή μπορούν να χρησιμοποιηθούν σαν διαδραστικά κινητικά στοιχεία που ξεπηδούν μέσα από βιβλία. Η φόρμα συχνά σχετίζεται με κάποιο στυλ, χρονική περίοδο ή παράδοση.

Οι μοντερνιστές ισχυρίζονται ότι η φόρμα που συνοδεύεται από χρηστικότητα, μπορεί να εφαρμοστεί εξίσου σε ένα καινοτόμο design για παπούτσια ή για ένα κτίριο όπως επίσης για μια ατζέντα γραφείου.

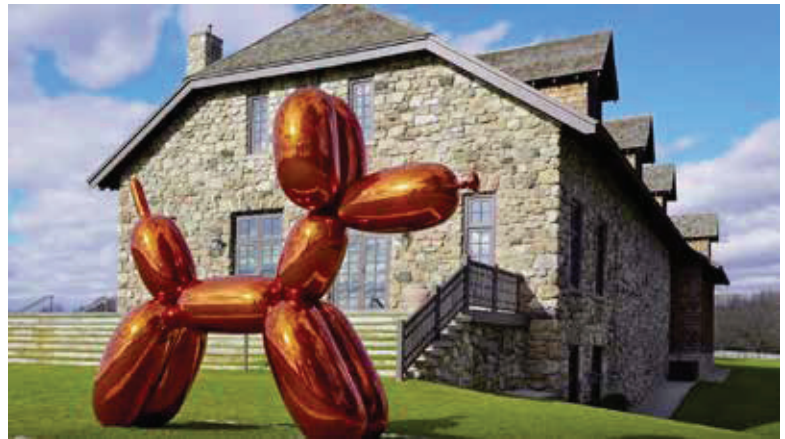
Η δομή όμως μπορεί να καθορίσει τη φόρμα, οι ιδιαίτερες δομές μπορούν να απογειώσουν τη φόρμα!



Henry Moor



Kerby Jean-Raymond



Jeff Koons



maya chair
by Arya Alfieri



London Aquatic Center
Zaha Hadid Architects

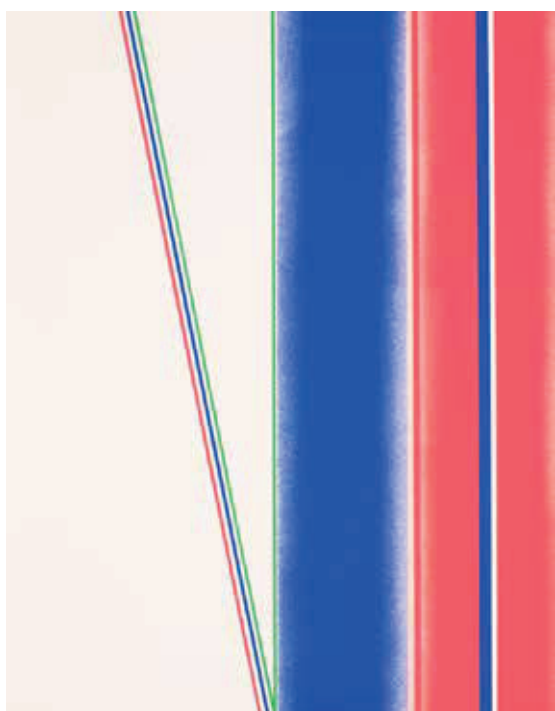
"Green Line"



"Untitled"



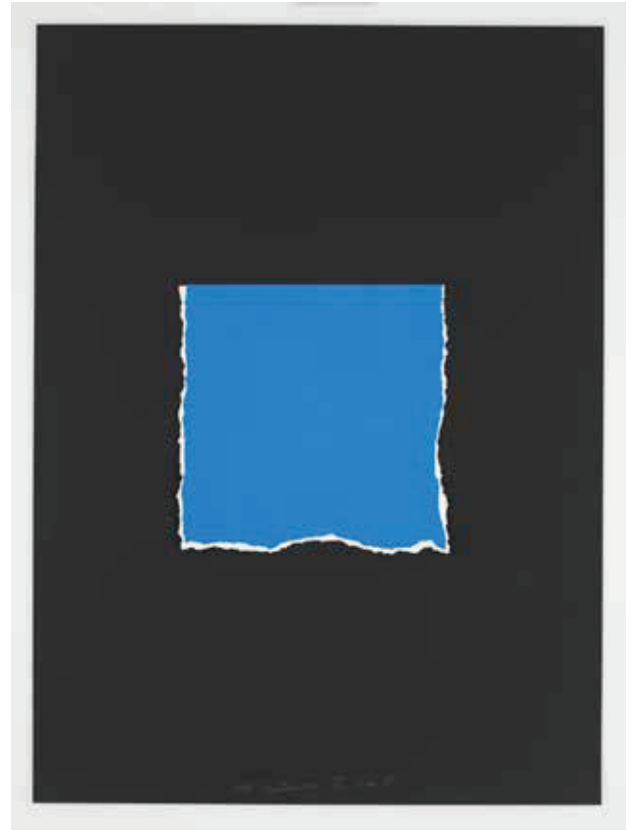
"Χωρίς τίτλο 1968"



Two Green Lines από τη σειρά Greensboro Suite"



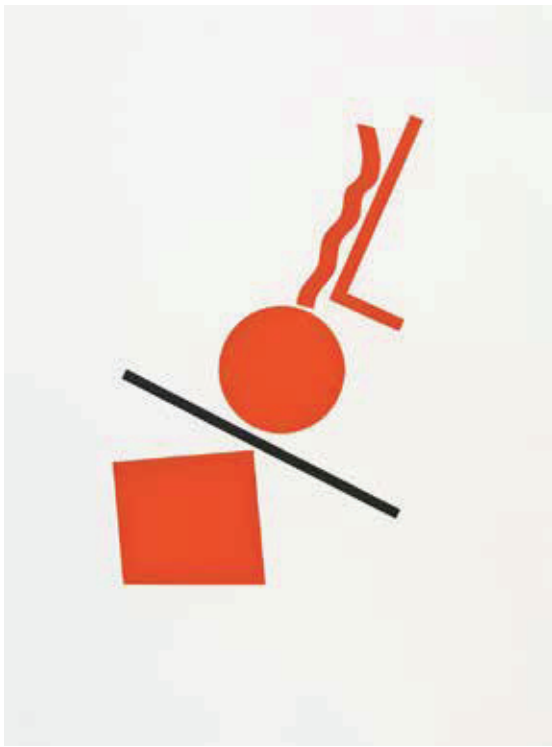
"Red Square"



"Tear II"



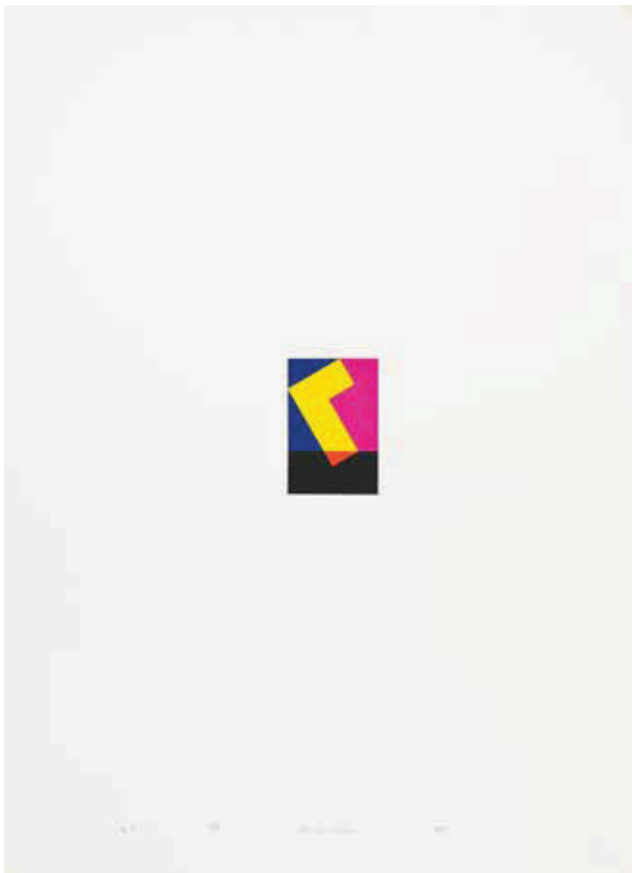
"Tear III"



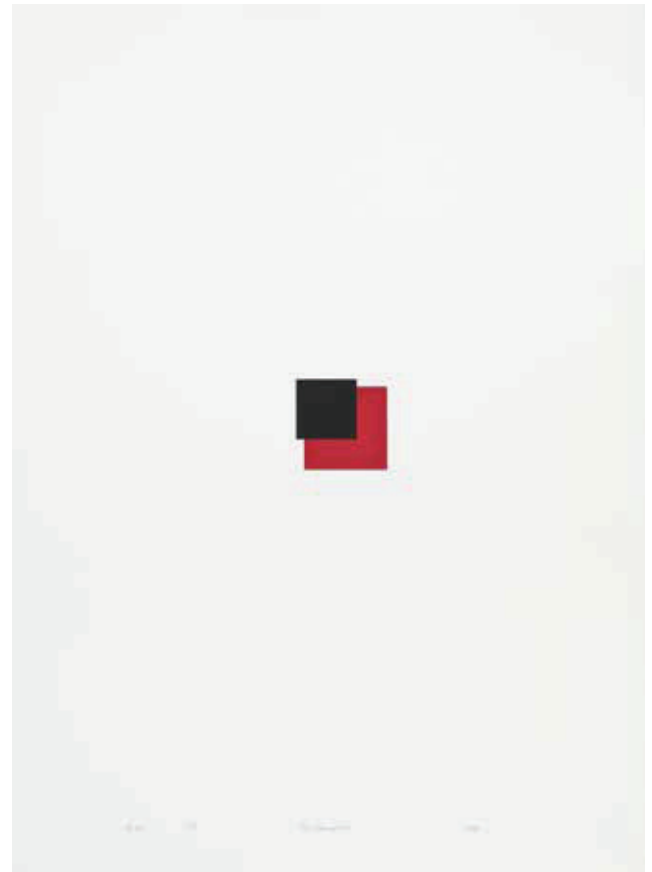
"Black and Red"



"Green Square"



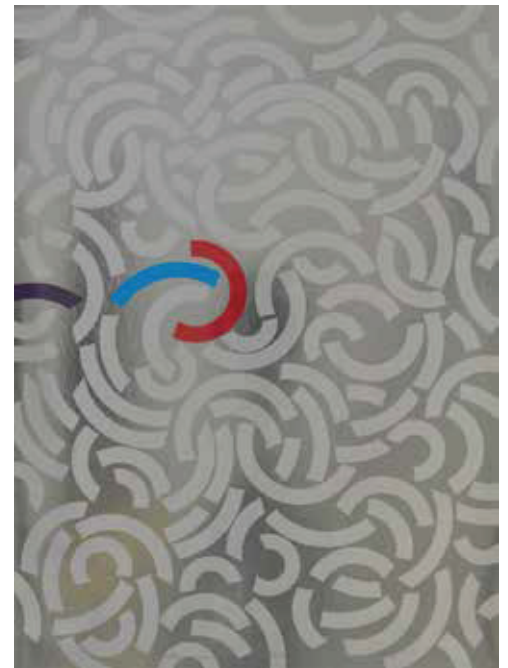
"Untitled"



"Untitled"



"Untitled"



"Untitled"



"Untitled"



"Incomplete square on blue field"



"Overall"



"Untitled"



"The blue square"



"The sky of Mani"



Ο Στήβεν Αντωνάκος

(Άγιος Νικόλαος Γυθείου Λακωνίας, 1926 - Νέα Υόρκη, 2013) ήταν ένας από τους πρωτοπόρους στην χρήση του νέον για περισσότερα από 50 χρόνια. «Ανακάλυψε» το νέον ως εικαστικό μέσον το 1960 και γρήγορα το ανέδειξε σε πρωταρχικό μέσο της δημιουργίας του.

Το μη αντικειμενικό, γεωμετρικό έργο του περιλαμβάνει γλυπτική, εγκαταστάσεις μεγάλης κλίμακας αρχιτεκτονικές παρεμβάσεις σε εσωτερικούς και εξωτερικούς χώρους, επιτοιχίες συνθέσεις στις οποίες το νέον συνυπάρχει με το χρώμα και τα μεταλλικά φύλλα, σχέδια και τυπώματα, καθώς και δωμάτια διαλογισμού και παρεκκλήσια.

Ένα τέτοιο παρεκκλήσι ανήκει στη συλλογή του ΚΜΣΤ, στον προαύλιο χώρο στη Μονή Λαζαριστών, ως δωρεά του καλλιτέχνη προς το μουσείο, με αφορμή την ατομική έκθεση «Αντωνάκος-Δοξαστικό (Μάιος-Αύγουστος 2000).